

# STARSIILENT

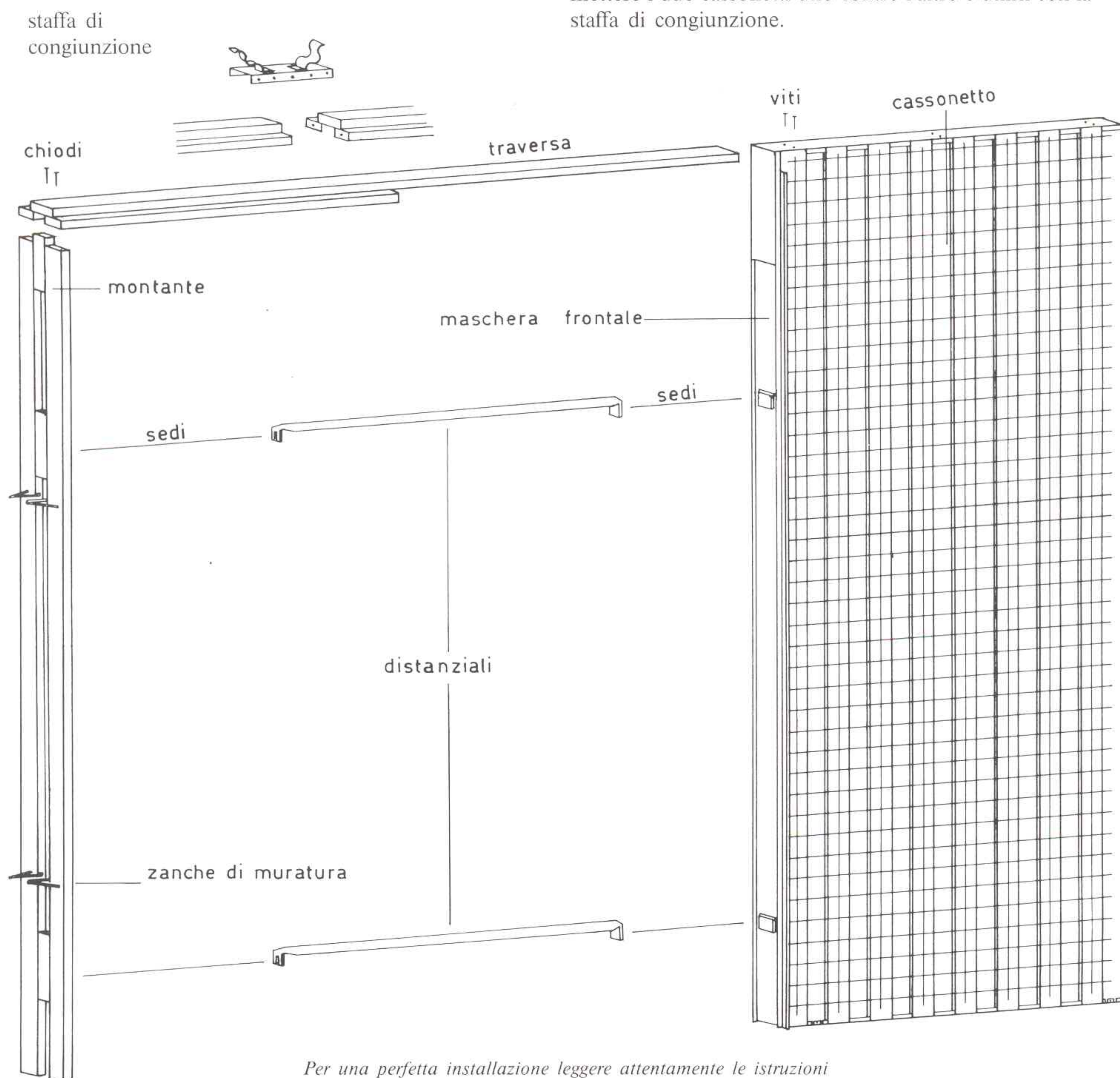
by Pettiti

## CONTROTELAIO PER PORTE SCORREVOLI A SCOMPARSA

### PREPARAZIONE DEL CONTROTELAIO

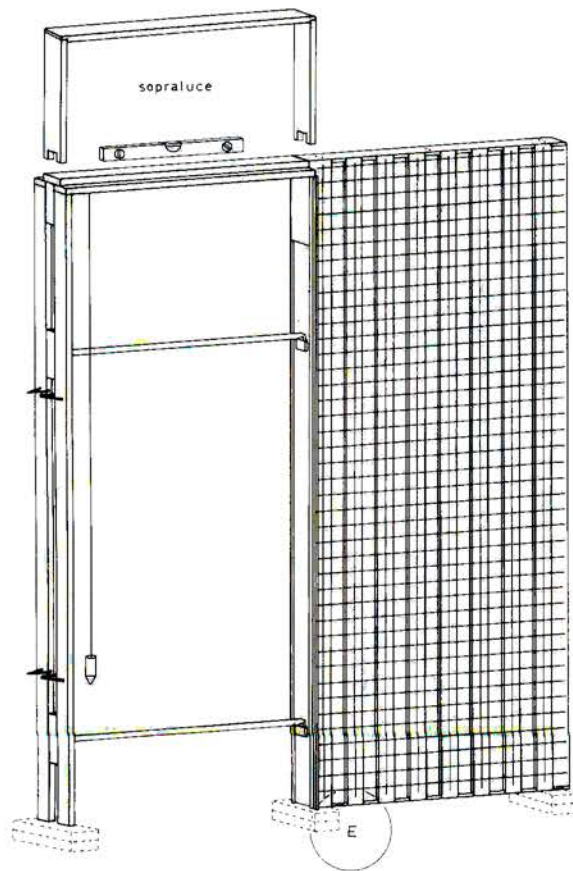
Introdurre il traverso nel cassonetto facendolo aderire perfettamente e fissarlo con viti in dotazione. Inchiodare il montante al traverso, inserire i distanziali nelle apposite sedi e dopo aver aperto le murature il controtelaio è pronto per la posa.

CONTROTELAI DOPPI: dopo aver fissato il traverso mettere i due cassonetti uno contro l'altro e unirli con la staffa di congiunzione.



*Per una perfetta installazione leggere attentamente le istruzioni*



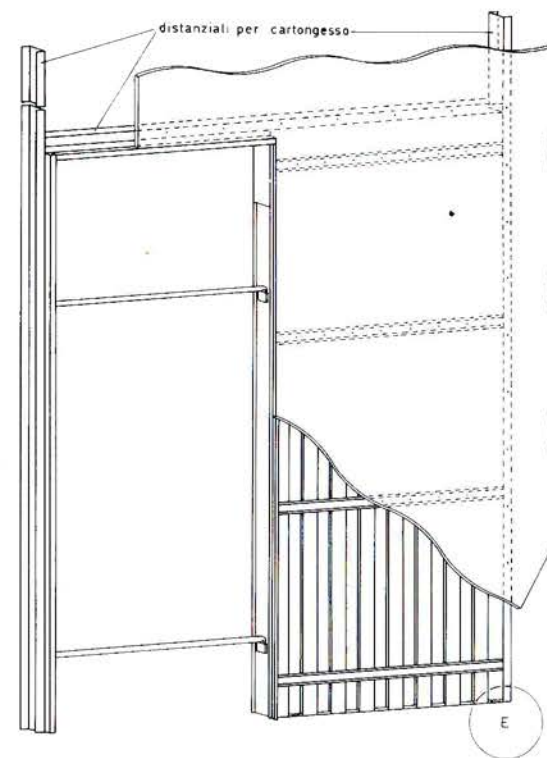
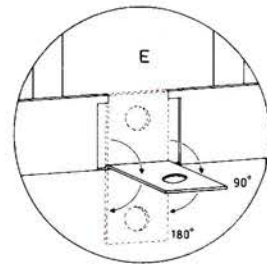
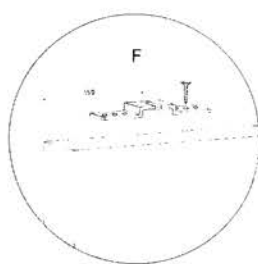


## POSA DEL CONTROTELAIO STARSILENT PER CARTONGESSO

Appoggiare il controte laio sul pavimento in linea con la parete da costruire e aprire a 90° le staffe poste alla base fig. E. Verificando l'allineamento controllare il piombo e il piano, in caso di discordanza con il piombo dare la precedenza al piano. Accostare al montante in legno del controte laio un distanziale ad U per cartongesso, fissarlo poi al pavimento ed al montante stesso. Eseguire la stessa operazione sul lato del cassonetto metallico, fissando il distanziale al pavimento e sulla parte superiore del cassonetto in corrispondenza del traverso in legno.

Installare un ulteriore distanziale sulla parte superiore del controte laio. Fissare il pannello di cartongesso con viti autofilettanti assicurandosi che le viti coincidano con la parte cava del cassonetto e risultino sopra i rinforzi orizzontali. La lunghezza massima consentita per le viti è di mm. 25 considerando mm. 13 per lo spessore del cartongesso.

**PARTICOLARITÀ:** Il controte laio STARSILENT è stato appositamente studiato senza alcun punto di saldatura, onde evitare eventuali affiori di ruggine con il conseguente distacco della rete o dei rinforzi orizzontali dal pannello.



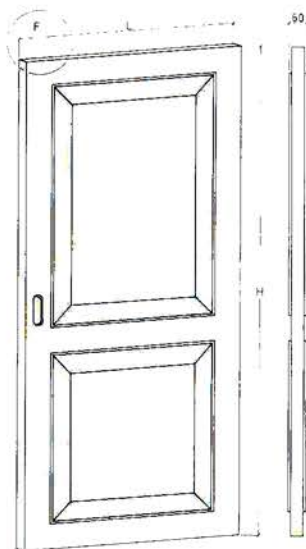
## POSA DEL CONTROTELAIO STARSILENT INTONACABILE

**SU PAVIMENTI ESISTENTI:** Appoggiare il controte laio sul pavimento in linea con la parete da costruire ed aprire a 90° le staffe poste alla base fig. E. Verificando l'allineamento controllare il piombo e il piano, in caso di discordanza con il piombo dare la precedenza al piano. Fissare il controte laio al pavimento con tappi a pressione.

**SU PAVIMENTI DA COSTRUIRE:** Allineare il controte laio alla parete da costruire. Spessorarlo sotto affinché la base sia in linea con il piano finito del pavimento e aprire a 180° le staffe poste alla base fig. E. Eseguire con scrupolo questa operazione perchè se il controte laio venisse montato ad una altezza superiore al piano finito del pavimento, la luce a porta montata risulterebbe eccessiva. Procedere quindi all'intonaco; dopo la prima passata di circa un centimetro, appena asciugata, dare una seconda mano a pareggio del telaio per poi rasare come uso locale.

**CONTROTELAI DOPPI** - se l'architrave viene eseguito dopo la posa dei controte lai, puntellare al centro il traverso superiore.

Si consiglia di applicare le reti a maglie fini (in dotazione) sul tratto perimetrale del cassonetto metallico, onde evitare il formarsi di antestetiche setolature.



PANNELLI		L		H	
codice	N°	mm.	N°	mm.	
TS1	600 x 2000	1	615	2005	
TS2	600 x 2100			2105	
TS3	700 x 2000	1	715	2005	
TS4	700 x 2100			2105	
TS5	800 x 2000	1	815	2005	
TS6	800 x 2100			2105	
TS7	900 x 2000	1	915	2005	
TS8	900 x 2100			2105	
TS9	1000 x 2000	1	1015	2005	
TS10	1000 x 2100			2105	
TS11	1100 x 2000	2	1115	2005	
TS12	1100 x 2100			2105	
TS13	1200 x 2000	2	1215	2005	
TS14	1200 x 2100			2105	
TS101	1200 x 2000	2	615	2005	
TS102	1200 x 2100			2105	
TS103	1400 x 2000	2	715	2005	
TS104	1400 x 2100			2105	
TS105	1600 x 2000	2	815	2005	
TS106	1600 x 2100			2105	
TS107	1800 x 2000	2	915	2005	
TS108	1800 x 2100			2105	
TS109	2000 x 2000	2	1015	2005	
TS110	2000 x 2100			2105	
TS111	2200 x 2000	2	1115	2005	
TS112	2200 x 2100			2105	
TS113	2400 x 2000	2	1215	2005	
TS114	2400 x 2100			2105	

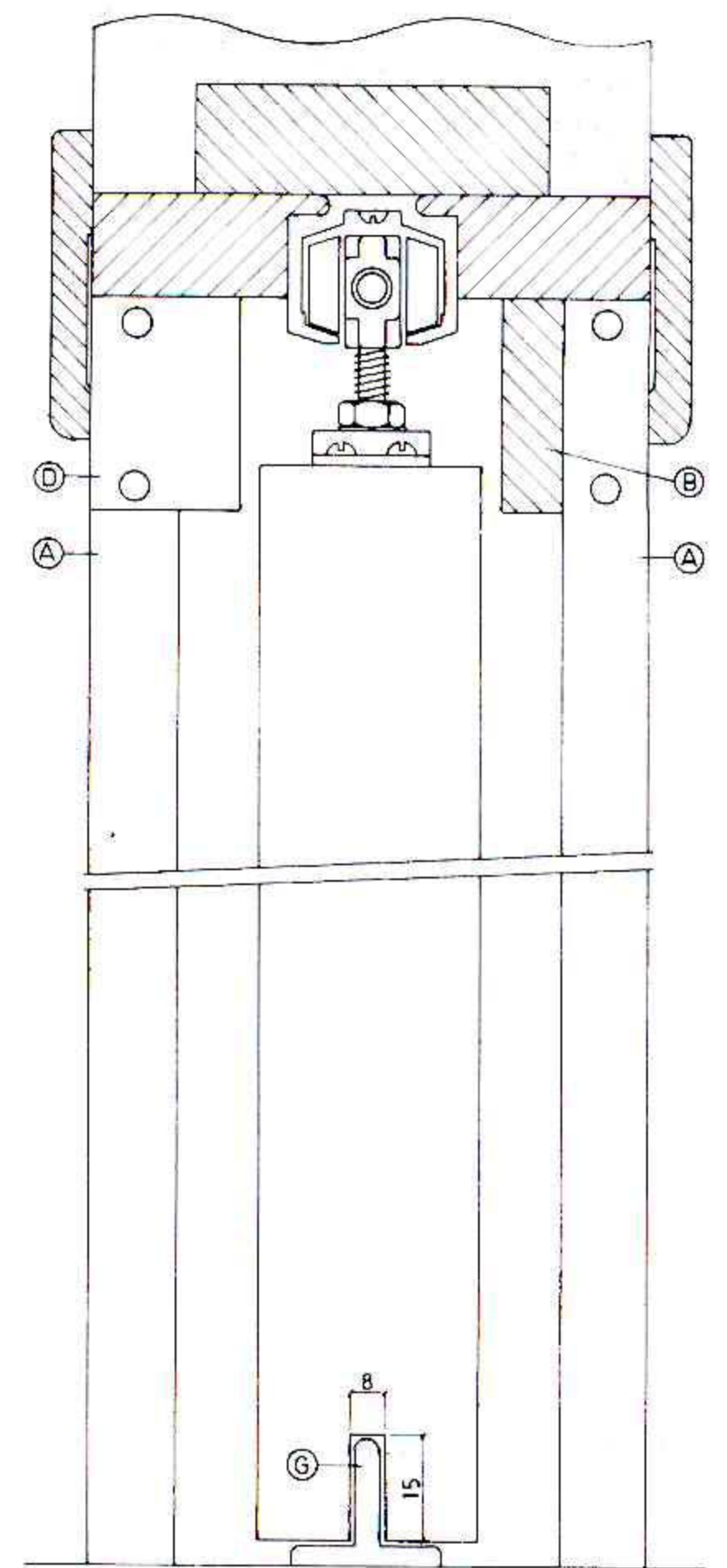
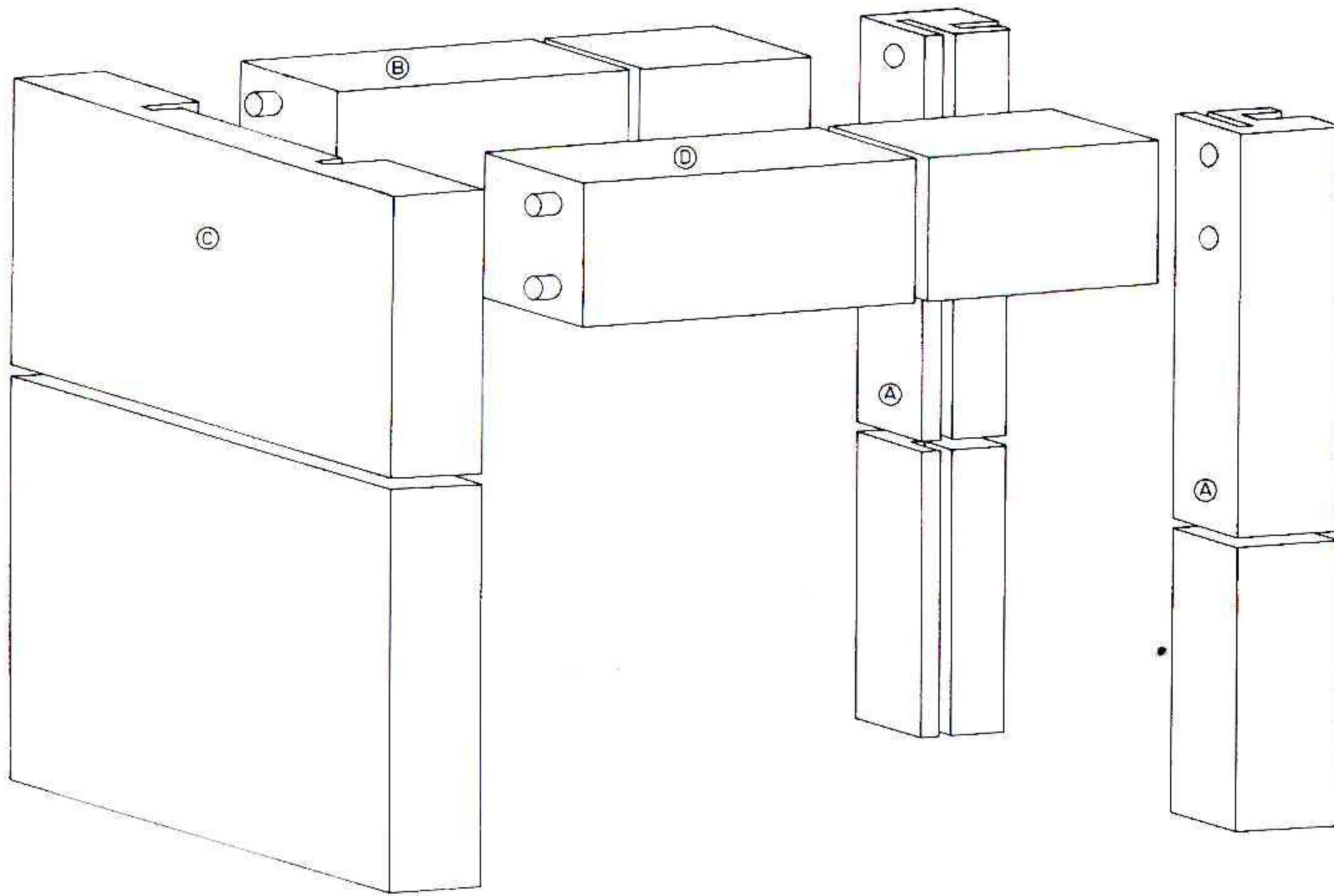
Già considerata h. -5 mm per guida inferiore.

ANTA UNICA		ANTA DOPPIA	
codice	luce di passaggio	codice	luce di passaggio
TS1	600 x 2000	TS101	1200 x 2000
TS2	600 x 2100	TS102	1200 x 2100
TS3	700 x 2000	TS103	1400 x 2000
TS4	700 x 2100	TS104	1400 x 2100
TS5	800 x 2000	TS105	1600 x 2000
TS6	800 x 2100	TS106	1600 x 2100
TS7	900 x 2000	TS107	1800 x 2000
TS8	900 x 2100	TS108	1800 x 2100
TS9	1000 x 2000	TS109	2000 x 2000
TS10	1000 x 2100	TS110	2000 x 2100
TS11	1100 x 2000	TS111	2200 x 2000
TS12	1100 x 2100	TS112	2200 x 2100
TS13	1200 x 2000	TS113	2400 x 2000
TS14	1200 x 2100	TS114	2400 x 2100

**FUORI MISURA MASSIMI:** Anta unica 1200 x 3000  
Anta doppia 2400 x 3000

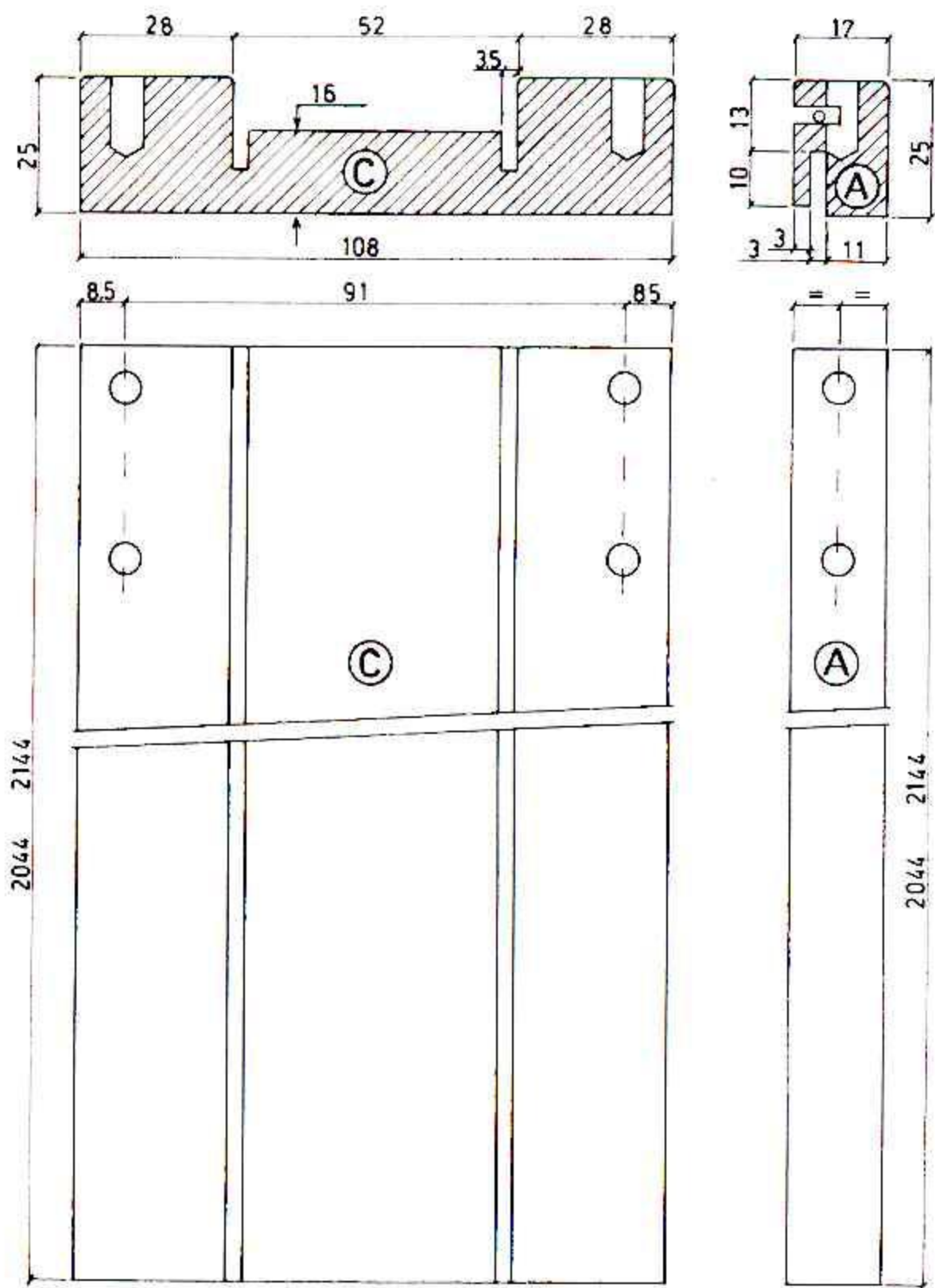
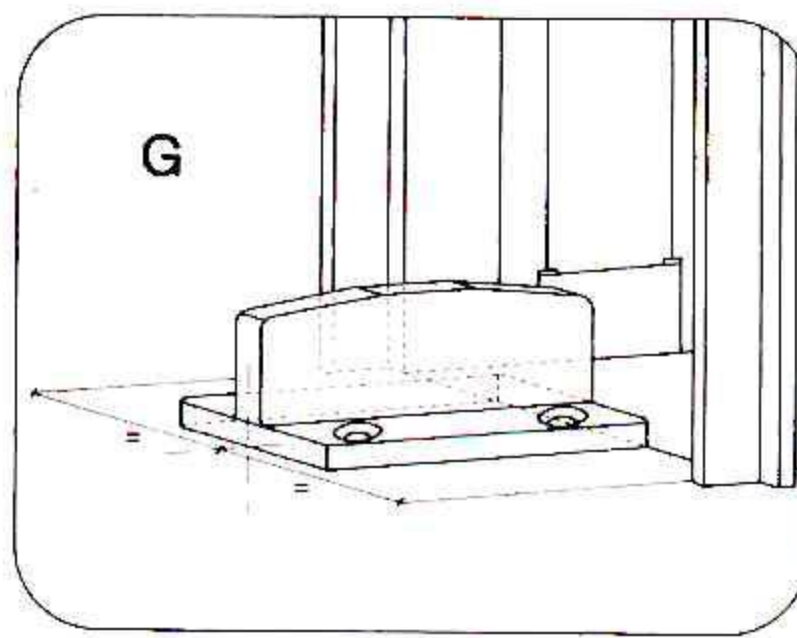
Illustrazioni e descrizioni sono da ritenersi indicative. PETTITI SpA declina ogni responsabilità per le possibili inesattezze dovute ad errori di stampa o trascrizione e si riserva il diritto di apportare modifiche atte a migliorare il prodotto senza preavviso.





Stipiti per parete mm. 105

o Fresatura per spazzolino

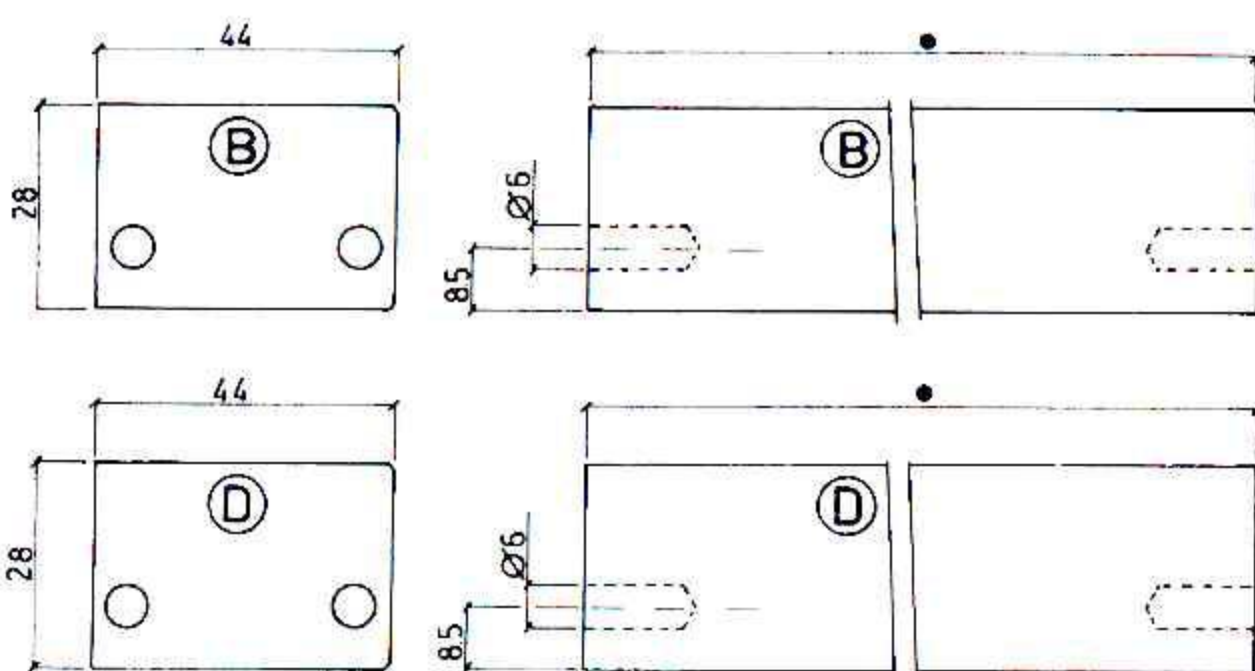


### MONTAGGIO DELLA PORTA

Togliere la lamiera frontale e pulire accuratamente l'interno del cassonetto. Posizionare la guida inferiore al centro del cassonetto contro la lamiera di base e fissarla con tappi a pressione in dotazione (fig. G). Inserire i montanti (A) porta spazzolino nelle apposite lamelle, e dopo avere forato montante e lamiera, fissare con viti autofilettanti di lunghezza non superiore a mm. 16. Fissare le staffe di sospensione alla porta (fig. F) tenendo rivolte le asole di introduzione carrelli verso il montante (D). Fissare i gommini di battuta sul retro della porta (lato opposto maniglia). Dopo aver introdotto i carrelli nella guida dall'apposito spazio, agganciarvi la porta, regolare l'altezza e controllare che lo scorrimento sia regolare.

Inserire i traversi (B) e (D) e subito dopo il montante di battuta (C) dotato di staffe, controllando la perpendicolarità rispetto alla porta prima di fissarlo. Attenzione: pur non essendoci necessità di manutenzione, qualora nel tempo si volesse accedere ai carrelli, il montante (D) potrà essere smontato tagliando con una lama di seghetto i pioli di legno. Per smontare la porta, basterà chiuderla quasi completamente verso il montante di battuta (C), e dopo averla sganciata dai carrelli tirare a sè fino all'estrazione. Il successivo fissaggio del traverso (D) avverrà mediante viti.

**PARTICOLARITÀ** Per tenere la porta sporgente dallo stipite spessorare i gommini di battuta. Per un eventuale rivestimento in piastrelle spessorare le mostrine o i montanti del traverso.



ANTA UNICA							STIPITI			ANTA DOPPIA					
codice		A	C		B	D	Luce	codice	A	C		B	D	Luce	
		N°	N°		N°	N°			N°	N°		N°	N°		
TS1	600 x 2000	2	1	TS22	1	1	595	TS101	1200 x 2000	2	1	TS122	1	1	1195
TS2	600 x 2100							TS102	1200 x 2100						
TS3	700 x 2000	2	1	TS23	1	1	695	TS103	1400 x 2000	2	1	TS123	1	1	1395
TS4	700 x 2100							TS104	1400 x 2100						
TS5	800 x 2000	2	1	TS24	1	1	795	TS105	1600 x 2000	2	1	TS124	1	1	1595
TS6	800 x 2100							TS106	1600 x 2100						
TS7	900 x 2000	2	1	TS25	1	1	895	TS107	1800 x 2000	2	1	TS125	1	1	1795
TS8	900 x 2100							TS108	1800 x 2100						
TS9	1000 x 2000	2	1	TS26	1	1	995	TS109	2000 x 2000	2	1	TS126	1	1	1995
TS10	1000 x 2100							TS110	2000 x 2100						
TS11	1100 x 2000	2	1	TS27	1	1	1095	TS111	2200 x 2000	2	1	TS127	1	1	2195
TS12	1100 x 2100							TS112	2200 x 2100						
TS13	1200 x 2000	2	1	TS28	1	1	1195	TS113	2400 x 2000	2	1	TS128	1	1	2395
TS14	1200 x 2100							TS114	2400 x 2100						



PETTITI GIUSEPPE S.p.A. - 10036 Settimo Torinese (To) ITALIA  
Strada San Giorgio, 10 - Tel. (011) 8952105 - Fax (011) 8951955